



Voici déjà le dixième numéro de ma lettre d'information parlementaire. Pour fêter cette édition printanière et vous apporter plus de confort dans la lecture, j'ai souhaité renouveler entièrement la maquette. Plus de pages, des titres qui se détachent plus efficacement, des visuels plus nombreux pour accrocher votre regard, des couleurs renouvelées, un rubricage refondu, des liens fréquents vers des sources internet régulièrement actualisées...

Tout a été mis en œuvre pour parfaire la qualité de l'information que je vous dois, afin de vous rendre compte de mon mandat de sénatrice.

J'espère que cette initiative retiendra votre intérêt. N'hésitez pas à me faire part de vos commentaires.

Bonne lecture !

## ●●● Réaffirmer la sensibilité centriste au sein de la majorité présidentielle

En décembre 2009, à l'initiative de trois députés et de moi-même, une trentaine de parlementaires ont signé la contribution des élus centristes de l'UMP. **Objectif : faire valoir une meilleure prise en compte dans l'agenda politique de la majorité présidentielle, des thématiques humanistes qui sont les nôtres.** Les deux premières prises de positions communes estampillées « centristes UMP » concernent la réforme des retraites et l'aménagement du bouclier fiscal.



● Plus d'infos sur nos initiatives sur le blog : [www.centristes-ump.fr/](http://www.centristes-ump.fr/)

## ●●● La taxe carbone abandonnée

Le projet de taxe carbone comportait des insuffisances : le montant de la taxe était trop faible pour changer efficacement les comportements ; l'électricité en était exclue. Mais il avait l'immense mérite de constituer un premier pas solide vers une économie moins carbonée. Il était possible de parfaire le dispositif progressivement. Le Président Sarkozy conditionne désormais sa mise en œuvre à l'instauration d'une taxe similaire aux frontières européennes. Une telle mesure implique un accord des 27 Etats membres à l'unanimité et peut apparaître illusoire. Cela ne me décourage pas.



Je m'engage énergiquement depuis de nombreux mois pour la mise en place d'un mécanisme d'inclusion carbone aux frontières et pour une organisation plus transparente du marché du carbone. Et je continuerai à faire œuvre de pédagogie en faveur de l'instauration d'une contribution climat énergie qui respecte l'équité.

● Toute l'actualité sur la taxe carbone sur mon site : [www.oserlataxecarbone.fr/](http://www.oserlataxecarbone.fr/)

## ●●● Bruxelles autorise la culture de la pomme de terre OGM

A mon sens, au moins deux bonnes raisons de s'en inquiéter :

- 1 - Elles seront utilisées pour l'alimentation animale. Or la traçabilité et l'étiquetage actuels ne permettent pas aux consommateurs un choix dûment informé.
- 2 - Ces patates OGM contiennent un gène de résistance à un antibiotique (d'ailleurs commercialisé par la même société), pourtant interdit par la Commission dans le cadre de la directive de 2001.



## ●●● Tirer les leçons de la sécheresse de 2003



Avec les sénateurs Eric Doligé et Jean-Claude Frécon, nous demandons au Gouvernement une vague supplémentaire d'indemnisations pour les victimes de la sécheresse de 2003 et la réforme du régime Cat-nat. .../...

## Pierre Lellouche

Notre secrétaire d'Etat aux affaires



européennes prend à bras le corps la défense du siège strasbourgeois du Parlement européen. Dans une lettre adressée au président du Parlement, il dénonce la confusion entretenue par la communication institutionnelle entre « sessions plénières » et « sessions plénières additionnelles ».

## Guillaume Pépy

2 allers-retours quotidiens



pour relier Francfort à la Méditerranée et des rames dernier cri : c'est ce que le Président de la SNCF m'a confirmé dans un courrier sur les difficultés à trouver des sillons en lien avec la Deutsche Bahn. Attention toutefois aux lignes domestiques qui méritent elles aussi davantage que du matériel vieillissant.

## Hubert Haenel

Sa nomination au Conseil constitutionnel



le 25 février dernier consacre ses qualités remarquables de juriste et son engagement efficace en faveur d'une meilleure prise en compte du droit européen. Au-delà, c'est sa personnalité attachante et charismatique, véritable synthèse entre modestie et excellence, qui a su créer la différence.

## Philippe Richert

Meilleur résultat UMP de France...



Le succès de Philippe Richert aux régionales contraste dans le contexte de tsunami rose ! C'est la victoire d'un centriste et humaniste rhéan. Philippe Richert se révèle être l'héritier naturel et brillant des grandes figures du centre droit alsacien dont je me sens proche.

Parallèlement, nous préconisons une série de mesures préventives comme la sensibilisation plus en amont des élus locaux aux risques et enjeux liés aux sols argileux ; et l'adaptation des règles de construction au phénomène de retrait - gonflement ; ainsi que la consolidation du dispositif français de réassurance. La catastrophe Xynthia rappelle douloureusement l'urgence d'une meilleure prise en compte des risques naturels.

● Pour consulter le rapport :

<http://senat.fr/noticerap/2009/r09-039-notice.html>

## ●●● Inspecteurs des installations classées : effectifs revalorisés en 2010



J'ai noté avec satisfaction la revalorisation des effectifs des inspecteurs des installations classées et la création de 144 postes « post-Grenelle » prévus dans le budget 2010 de l'Ecologie, afin d'accélérer la réalisation du Plan de prévention des risques technologiques (PPRT).

● Pour aller plus loin :

[www.fabiennekeller.fr/2009/11/14/848/](http://www.fabiennekeller.fr/2009/11/14/848/)

## ●●● Entrée en vigueur du Traité de Lisbonne

Quelques raisons pour lesquelles je me réjouis de l'entrée en vigueur du Traité de Lisbonne le 1<sup>er</sup> décembre dernier. L'Union européenne est maintenant mieux à même de faire entendre sa position et ses intérêts à l'extérieur grâce à son Président, Herman Van Rompuy, nommé pour deux ans et demi et son Haut Représentant, Catherine Ashton. Les citoyens de chaque pays membre sont désormais mieux représentés au niveau européen grâce au rôle accru des Parlements nationaux qui pourront donner leur avis sur les textes en cours d'examen à Bruxelles ou à Strasbourg. **La Commission des affaires européennes de l'Assemblée nationale et celle du Sénat, dont je fais partie, jouent alors un rôle essentiel dans les décisions de Bruxelles.** Enfin le Traité

de Lisbonne permettra à l'Union d'adhérer à la Convention Européenne des Droits de l'Homme, plaçant ainsi la Cour de Strasbourg au cœur du dispositif de Protection des Droits de l'Homme dans l'Union à 27.

● Voir le dossier de presse à ce sujet sur le site officiel de l'Union européenne : [europa.eu/press\\_room/press\\_packs/lisbon\\_treaty/index\\_fr.htm](http://europa.eu/press_room/press_packs/lisbon_treaty/index_fr.htm)



## GRENELLE 2

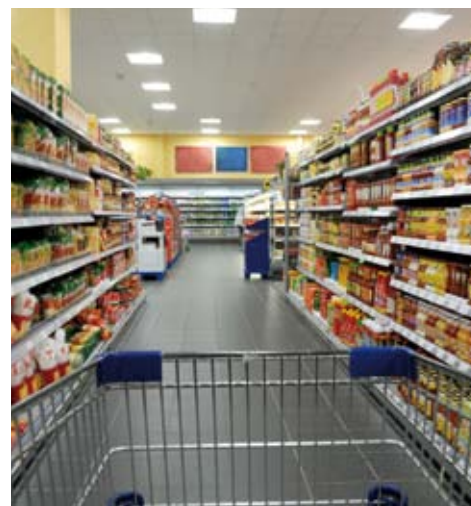
### ●●● La grande distribution responsabilisée pour les déchets d'emballage

A force d'opiniâtreté lors de la discussion au Sénat du Grenelle 2, l'idée d'installer un point d'apport volontaire des déchets d'emballages dans les supermarchés s'est imposée. Un autre amendement adopté consacre, dans le cadre du principe de responsabilité élargie du producteur (REP), la priorité donnée à l'éco-conception des produits industriels.

### ●●● Transposition à minima de la directive Eurovignette

Disposer d'outils susceptibles de réduire efficacement le transit des camions sur l'A35, au cœur de l'agglomération strasbourgeoise, est au cœur de mes préoccupations. Lors du Grenelle 2, conjointement avec Jacques Muller, j'ai défendu deux amendements visant à transposer de manière plus extensive la directive Eurovignette. **Une surtarification dans certaines zones sensibles doit être rendue possible.** Cette proposition a malheureusement été rejetée : **une occasion manquée de générer des recettes supplémentaires pour le financement du fret ferroviaire...**

● Pour aller plus loin : [www.fabiennekeller.fr](http://www.fabiennekeller.fr)



# À STRASBOURG

## ●●● Une mission parlementaire consacrée aux questions transfrontalières

10 millions de Français répartis sur 16 régions résident au contact d'un pays voisin.



Les habitants de ces territoires sont souvent confrontés à des problèmes de vie quotidienne : transports, questions fiscales, prestations sociales, accès aux soins, lutte contre la délinquance, éducation et infrastructures sportives et culturelles. Pour dresser un état des lieux et établir une stratégie nationale en la matière, le Gouvernement a installé le 17 décembre une mission parlementaire. Cette dernière est composée d'Etienne Blanc, député de l'Ain, de Marie-Thérèse Sanchez-Schmid, députée européenne et maire-adjoint de Perpignan, et de moi-même. Nous sommes chargés de **formuler des propositions rapides, susceptibles de répondre concrètement aux difficultés propres aux zones transfrontalières**. La présentation du rapport est prévue fin mai.

## ●●● Imaginer la métropole de demain

La première visite de la mission parlementaire a été réservée à l'Alsace. La région peut en effet s'enorgueillir de plusieurs réalisations concrètes. Pas moins de quatre eurodistricts y prospèrent : Strasbourg-Ortenau, Colmar-Mulhouse-Fribourg, Bâle et Région Pamina (Palatinat du Sud, Mittlerer Oberrhein et Alsace du Nord). D'autres formes de coopération transfrontalière se développent parmi lesquelles la Conférence du Rhin supérieur, le Conseil rhénan ou bien la coopération entre les universités du Rhin supérieur.

La réflexion sur l'articulation de ces structures est au cœur de nos travaux. Mais surtout, nous sommes venus voir l'expérience à la fois novatrice et ancienne de l'Euro Airport et de sa zone d'activité. L'attractivité de cette zone est en grande partie liée à la faculté d'y appliquer un droit fiscal et social suisse. Cette originalité peut servir de modèle dans d'autres territoires frontaliers. Elle pourra contribuer à rééquilibrer les flux pendulaires et les déséquilibres économiques et urbanistiques. Ce sont notamment ces questions sensibles que la mission s'efforcera d'approfondir.

### ● Pour plus d'informations :

[www.fabiennekeller.fr/2010/03/01/la-mission-parlementaire-sur-la-cooperation-transfrontaliere-a-la-rencontre-des-acteurs-de-terrain-en-alsace/](http://www.fabiennekeller.fr/2010/03/01/la-mission-parlementaire-sur-la-cooperation-transfrontaliere-a-la-rencontre-des-acteurs-de-terrain-en-alsace/)



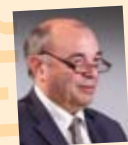
**Guillaume Pépy**

Son ballon d'essai sur la réduction éventuelle des dessertes entre Strasbourg et Lille, Bordeaux ou Nantes, m'a plongé dans une colère froide. Les lignes TGV ont été financées largement par les collectivités. Aucune refonte ne peut être envisagée sans une concertation approfondie avec les régions et les métropoles concernées.

### La Chancellerie



Malheureusement, avec le transfert par décrets de Strasbourg à Nancy de plusieurs compétences juridictionnelles aussi importantes que celle de la propriété intellectuelle, la Chancellerie semble continuer son travail de sape à l'encontre de la place judiciaire de Strasbourg. Ce démantèlement opéré sans concertation n'est plus tolérable.



**Jean-Paul Bailly**

Rue Kageneck à Strasbourg quartier gare, le point courrier ferme. La fréquentation aurait baissé en 2009. Pourquoi fonder une décision structurelle de fermeture sur des chiffres conjoncturels notoirement affectés par la crise économique ? La Poste, entreprise à vocation publique, pourrait éviter de tomber dans ce travers regrettable.



## ●●● Pour une meilleure offre de stationnement des vélos aux abords et dans les gares



Le 1<sup>er</sup> avril dernier s'est tenue la rencontre « Stationner pour avancer », organisée par la Mairie de Paris et le Club des villes et territoires cyclables à l'Hôtel de ville de Paris. Cette rencontre visait à créer une synergie afin de dégager des solutions pour permettre le développement de l'usage du vélo en ville. Je suis revenue sur l'un des grands enjeux des gares contemporaines, à savoir la hiérarchie des modes d'accès à la gare. **J'ai plus particulièrement évoqué la nécessité de faciliter l'utilisation du vélo pour accéder aux gares et de prévoir des emplacements dédiés au stationnement des vélos au sein même de celles-ci.** Cette rencontre était également l'occasion de partager mon expérience en matière de politique de mobilité durable et innovante, en présentant les aménagements qui ont été réalisés dans ce sens dans la gare de Strasbourg, ainsi que la politique de stationnement des vélos que j'ai pu mettre en œuvre dans tous les parkings de la ville.

## ●●● Opération de grande ampleur pour Strasbourg l'universitaire

En fin d'année, Valérie Péresse a confirmé un effort financier de près d'un demi milliard d'euros en faveur de l'opération Campus. **L'objectif est désormais de réaliser les investissements et faire de Strasbourg un campus de niveau mondial. Trois millions d'euros ont été débloqués immédiatement afin de lancer tout de suite les études appropriées.** Cette mobilisation sans précédent permettra de mener à bien des opérations immobilières exceptionnelles dont bénéficieront le pôle physique, technologie et nanosciences à Cronembourg, le futur pôle d'administration publique, l'Institut Le Bel chimie, au pôle d'innovations thérapeutiques à Illkirch et plus généralement l'ensemble du campus de l'Esplanade. Ces moyens conséquents contribueront par ailleurs à améliorer la vie étudiante avec la

restructuration de la cité Paul Apell ainsi que la réalisation d'une maison de l'accueil international et d'une maison de l'étudiant.

**Plus de détails sur :**  
[www.fabiennekeller.fr/2009/10/14/des-moyens-accrus-pour-luniversite-de-strasbourg/](http://www.fabiennekeller.fr/2009/10/14/des-moyens-accrus-pour-luniversite-de-strasbourg/)

## ●●● Bientôt un nouveau pôle d'administration publique

Construit sur le site de l'ancien hôpital civil, il intégrera Sciences-Po Strasbourg ainsi que le pôle de compétence en propriété intellectuelle. C'est plus de 2200 étudiants qui seront ainsi regroupés au sein d'un bâtiment très fonctionnel, répondant aux futures normes environnementales, et qui permettra à l'Institut d'études politiques de Strasbourg de parfaire son rayonnement.

**Voir les photos sur :**  
[www.fabiennekeller.fr](http://www.fabiennekeller.fr)

## ●●● Réveiller Strasbourg, cette belle endormie

Roland Ries n'est pas le prince charmant. Après deux années de mandat, Strasbourg, cette belle endormie, n'en finit pas de sommeiller. Un livret-bilan joue les réveille-matin et entend permettre à notre cité d'exploiter pleinement ses capacités. Quizz, couacs et Coq... Venez découvrir les 5 chapitres qui illustrent sur un ton léger la stratégie de l'oreiller mise en place par le maire de Strasbourg depuis deux ans.

**Vous pouvez le télécharger à l'adresse suivante :**  
[www.fabiennekeller.fr/2010/04/10/sortie-du-livret-reveille-matin/](http://www.fabiennekeller.fr/2010/04/10/sortie-du-livret-reveille-matin/)



## ●●● Visite du Palais du Luxembourg à Paris

Le Palais du Luxembourg où siège le Sénat ouvre ses portes au Public tout au long de l'année. N'hésitez pas à nous contacter pour découvrir ce lieu vivant et chargé d'histoire.



● Vous pouvez adresser vos demandes de visite à **Frédérique Compain** par mail à l'adresse : [bureau2.f.keller@senat.fr](mailto:bureau2.f.keller@senat.fr)

**Pour contacter les membres de mon équipe parlementaire :**

- **Permanence parlementaire à Strasbourg :**  
Béatrice Nick  
03 88 75 00 45  
[bnsaumon@wanadoo.fr](mailto:bnsaumon@wanadoo.fr)
- **Bureau du Sénat :**  
Frédérique Compain  
01 42 34 39 72  
[bureau2.f.keller@senat.fr](mailto:bureau2.f.keller@senat.fr)